



## Monteringsanvisningar, Drifts- och Skötselinstruktioner, EG-försäkran

### Radialfläktar typ MRA (150427: ändrad beteckning från MPR till MRA)

Denna instruktion måste alltid vara tillgänglig för driftspersonalen. Före montering och inkoppling, läs noggrant igenom anvisningarna. Genom att följa instruktionerna tillförsäkras störningsfri drift i många år.

Rätt till ändringar förbehålles. Vid tveksamhet, kontakta alltid tillverkaren.

#### Innehåll

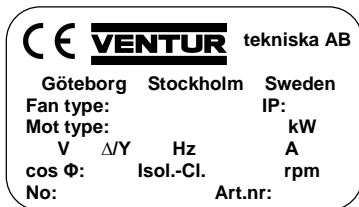
A	Tekniska data
B	Garanti
C	Säkerhet
D	Installation
E	Drift
F	Underhåll
G	Reservdelslista
H	Tillverkardeklaration

#### A Tekniska data

Följande data hänför sig till fläktens grundutförande. Levererad fläkt kan emellertid avvika från grundutförandet. Se märkskylten med text "Specialutförande". Radialfläktar typ MRA har hus av gjuten aluminium och hjul av typ "R" av aluminiumplåt.

Fläkt MRA är enbart avsedd för ren luft. Temperaturen på den transporterade gasen får inte överstiga 80°C. Fläkten får inte användas i miljöer där temperaturen överstiger 40°C eller understiger -20°C, ej heller i explosionsbenägen atmosfär. Den får inte byggas om eller på annat sätt modifieras. Specialutföranden som kan användas för andra tillämpningar än de ovan beskrivna, kan offereras på begäran.

#### Märkskylt



I samband med anslutning, underhåll och beställning av reservdelar skall märkskyltens data beaktas i första hand.

#### Specialutförande

Temperaturspärre och explosionsskyddade motorer kan erhållas på begäran och efter kontakt med tillverkarens tekniska avdelning.

#### B Garanti

Garanti gäller i enlighet med allmänna leveransbestämmelser NL09 och enbart om dessa instruktioner noggrant efterföljs.

#### C Säkerhet

Följande säkerhetsanvisningar skall noggrant beaktas i syfte att förebygga person- och kringutrustningsskador samt skador på själva fläkten.

##### 1 Sugkraft

###### Varning!

Radialfläktar har en mycket hög sugkraft. Föremål, klädesplagg och hår kan sugas in mot sugstosen och orsaka personskador. Se till att inga personer uppehåller sig i närheten av insugningsöppningen då fläkten är i drift. Skyddsgaller på sugsidan får avlägsnas endast under förutsättning att det ersätts med en slang eller en trumma av minst 1m längd. Fläkten får aldrig köras med oskyddad insugningsöppning eftersom fläkthjulet kan orsaka svåra personskador.

##### 2 Utblåsningsöppning

###### Varning!

Det kommer en kraftig luftström från utblåsningsöppningen. Eventuella föremål som sugits in i fläkten kan slungas ut med hög hastighet och orsaka personskador. Sätt aldrig handen i utblåsningsöppningen.

##### 3 Temperatur

###### Varning!

Under drift blir fläkthuset varmt av den transporterade luftens temperatur och kompressionsvärme. Om fläkthuset temperatur överstiger 50°C måste fläkten skyddas mot direkt beröring för att förebygga brännskador.

##### 4 Elektrisk anslutning

###### Varning!

Elektrisk anslutning får endast utföras av behörig elektriker. Drivmotorn måste förses med ett motorskydd innan fläkten sätts i drift.

##### 5 Tillåtet användningsområde

###### Varning!

Fläktarna får inte användas för transport av: aggressiva, giftiga eller explosionsbenägna gaser samt gaser med hög fukthalt.

##### 6 Ljudnivå

Ljudnivån från fläkten är inte densamma över hela effektområdet. I vissa ogynnsamma tillämpningsfall fordras ljuddämpande åtgärder. Vi rekommenderar användaren att mäta ljudnivån.

#### D Installation

##### 1 Transport

Kontrollera före montering och driftsättning att komponenterna inte är transportskadade och att fläkthjulet löper fritt. Fläkten måste skyddas mot fukt och får inte lagras oskyddad utomhus. Anbringa lyftanordningar med största noggrannhet. Använd endast lyftanordningar med tillräcklig hållfasthet.

##### 2 Uppställning och montering

Ställ upp fläkten horisontellt eller vertikalt och tillse att den skyddas mot väderpåverkan. Skydda fläkten mot vibration och stötpåkänning. Förse öppna insug- och utblåsningsöppningar med skyddsgaller enligt gällande bestämmelser. Tillse att drivmotorn får tillräcklig ventilation. Max tillåten omgivningstemperatur är 40°C.

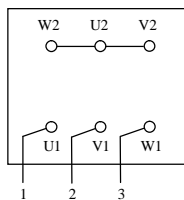
##### 3 Elektrisk anslutning

###### OBS!

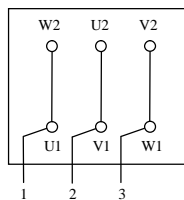
De moment som beskrivs i detta avsnitt får endast utföras av en behörig elektriker. Anslut fläkten enligt kopplingsschemat i anslutningslådan och i enlighet med gällande lokala bestämmelser.

Fläkten är utrustad med en drivmotor för 1- eller 3-fas växelström. Drivmotorn måste förses med ett motorskydd. Jordanslutning finns i anslutningslådan.

#### Inkoppling för 3-fas växelström

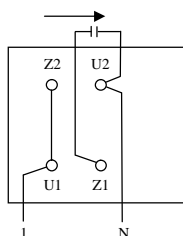
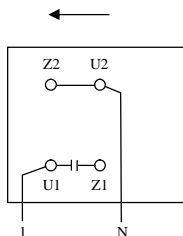


(högre spänning Y-koppling)



(lägre spänning Δ-koppling)

#### Inkoppling för 1-fas växelström



Pilarna anger rotationsriktning sedd från motorns axelsida.

#### 4 Kontroll av rotationsriktning

Starta fläkten ett kort ögonblick, kontrollera rotationsriktningen. Fläktjulets rotationsriktning måste överensstämma med pilen på fläkthuset. Om så inte är fallet, växla faserna L1 och L3 vid 3-fasdrift eller se kopplingschema vid 1-fasdrift. Vid felaktig rotationsriktning kommer fläktkapaciteten att reduceras och fläktjulet kan skadas.

#### E Drift

Om drivmotorns märkström överskrider under drift, kontrollera om spänning och frekvens överensstämmer med de data som anges på märkskylten. Somliga storlekar kan ej gå friblåsande (se katalog). Motorn är dimensionerad för effektbehovet då fläkten arbetar inom den heldragna delen av varvtalskurvan. Vid lägre anläggningsmotstånd förflyttas arbetspunkten ut i den streckade delen, luftflödet och effektbehovet ökar, motorn blir överbelastad med eventuell överhettning som följd. Överbelastning kan undvikas genom insättning av styrdon på tryck- eller sugsidan som minskar flödet och återför arbetspunkten till den heldragna delen av kurvan. Fläkten får inte utsättas för vibration eller stötpåkänning.

#### F Underhåll och reparationer

Fläktarna är utrustade med slutna kullager som inte behöver smörjas. Enheterna är underhållsfria.

#### OBS!

Reparationer får endast utföras av tillverkaren. Vi åtar oss inget ansvar för reparationer som utförts av tredje part.

#### G Reservdelslista

Vid beställning av reservdel, ange alltid fläkttyp och storlek samt nummer enligt sprängskiss (sid 5).

#### H Tillverkardeklaration

#### EG-försäkring om maskinens överensstämmelse (Maskindirektivet 2006/42/EG, bilaga 2, A)

Tillverkare: Ventur tekniska ab  
Manufakturvägen 7 A  
SE-417 07 GÖTEBORG  
Sverige

Namn och adress till den person som är behörig att ställa samman den tekniska dokumentationen:

Namn: Peter Skoow  
Adress: Se ovan

Försäkrar härmed att: **Radialfläktar typ MRA**

- överensstämmer med tillämpliga bestämmelser i maskindirektivet (2006/42/EG)
- överensstämmer med bestämmelser i följande andra EU-direktiv:  
Lågspänningsdirektivet 2006/95/EG

Vi försäkrar dessutom att:


- följande europeiska harmoniserade standarder har använts:  
EN ISO 12100-1  
EN ISO 12100-2

Denna EG-försäkring om maskinens överensstämmelse är endast giltig efter det att samtliga villkor uppsatta i "Monteringsanvisningar, Drifts- och Skötselinstruktioner, EG-försäkring" har uppfyllts.

Maskinen får inte tas i drift förrän den fullständiga maskin eller anläggning den ska byggas in i har försäkrats överensstämma med bestämmelserna i maskindirektiv 2006/42/EG.

I händelse av att produkten skulle förändras utan föregående överenskommelse med oss, förlorar föreliggande EG-försäkring om maskinens överensstämmelse sin giltighet.

Göteborg 2010-05-10

  
Peter Skoow  
VD, Ventur tekniska ab

#### Adress

Ventur tekniska ab  
Manufakturvägen 7 A  
SE-417 07 GÖTEBORG, Sweden

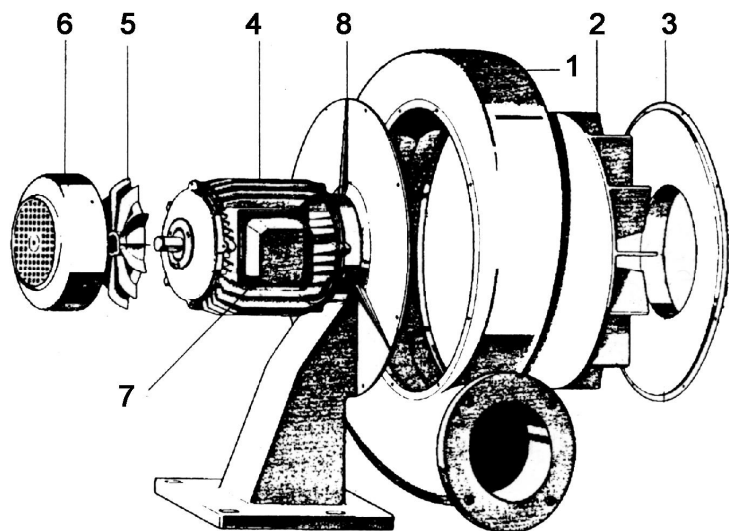
#### Telefon

Nat 031-23 50 80  
Int +46 31 23 50 80  
E-mail: info@ventur.se

#### Telefax

Nat 031-23 87 98  
Int +46 31 23 87 98  
Web: www.ventur.se

Reservdelslista



- 1 Fläkthus
- 2 Fläkthjul
- 3 Inloppssida
- 4 Motor
- 5 Kylvinge
- 6 Motorkäpa
- 7 Lock till kopplingsdosa
- 8 Ryggsida med fot